

# Mobile Link<sup>®</sup> Wi-Fi<sup>®</sup> Uzaktan İzleme Kurulum ve Kullanım Kılavuzu



**UYARI**

Yaşam kaybı. Bu ürün, kritik önem taşıyan yaşam destek uygulamalarında kullanılmak için tasarlanmamıştır. Bu uyarıya uyulmaması, ciddi yaralanmalara veya ölüme yol açabilir.

(000209b)

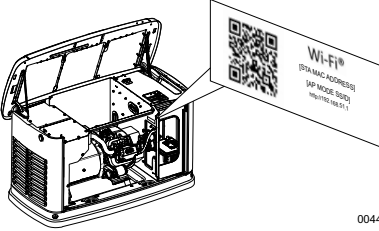
Çevrimiçi Teknik Destek:  
[support.mobilelinkgen.com](http://support.mobilelinkgen.com)

MobileLink:  
[mobilelinkgen.com](http://mobilelinkgen.com)  
855-436-8439—Amerika Birleşik Devletleri  
844-843-9436—Kanada

**BU KILAVUZU GELECEKTE BAŞVURMAK ÜZERE SAKLAYINIZ**

Jeneratör Modeli:	
Jeneratör Seri No:	
MAC (Media Access Control, Ortam Erişim Denetimi) Adresi	
SSID (Service Set Identifier, Servis Seti Tanımlayıcısı)	

Jeneratörün ve Wi-Fi'in veri plakaları motor bölmesi panelinde yer almaktadır. Veri plakası bilgilerini bu sayfaya kaydediniz.



004434a

**Veri Plakasının Konumu**

Parçalar ve servis konusunda IASD (Independent Authorized Service Dealer, Bağımsız Yetkili Servis Bayii) ile temasa geçtiğinizde mutlaka ünitenin model ve seri numaralarını eksiksiz olarak belirtiniz.

**Kullanım ve Bakım:** Ünitenin bakımlarının özenle yapılması karşılaşılabilecek sorunları ve ekipmanın çalıştırılmasıyla ilgili masrafları minimuma indirecektir. Tüm emniyet muayenelerinin yapılması, emniyetli çalışma açısından önem arz eden tüm bakımların geciktirmeksizin yapıldığının doğrulanması ve ekipmanın düzenli aralıklarla bir IASD'ye kontrol ettirilmesi kullanıcının sorumluluklarıdır. Normal bakım, servis ve parça değişimi, mal sahibinin/kullanıcının sorumluluğunda olup garanti koşulları açısından malzeme ve işçilik ayıbı olarak kabul edilmezler. Bireysel çalıştırma ve kullanım alışkanlıkları, ilave bakım veya servis ihtiyacı duyulmasına katkıda bulunabilecek hususlardır.

Mobile Link olarak, ünitenin tamire veya bakıma ihtiyacı olması durumunda bir IASD ile temasa geçilerek yardım alınmasını önermekteyiz. Yetkili servis teknisyenleri tüm servis ihtiyaçlarını karşılayabilecek şekilde fabrikada eğitim almışlardır.

**⚠ UYARISI**

**KANSER VE ÜREME SİSTEMİ HASARI**  
[www.P65Warnings.ca.gov](http://www.P65Warnings.ca.gov)

(000393a)

## **Bölüm 1: Emniyet Kuralları**

Giriş .....	1
Bu Kılavuzu Dikkatlice Okuyunuz .....	1
Emniyet Kuralları .....	1
Genel Emniyet Tehlikeleri .....	1
Elektrik Tehlikeleri .....	2
Patlama Tehlikeleri .....	2

## **Bölüm 2: Genel Bilgiler ve Ayarlar**

Giriş .....	3
Terimler Sözlüğü .....	3
Açıklama .....	3
Wi-Fi Ağ Kullanımı .....	3
Wi-Fi Ağı Altyapı Kısıtlamaları .....	3
Wi-Fi Ağ Sinyali Gücü .....	4
Bellenim Güncellemeleri .....	4
Wi-Fi Özellikleri .....	4
FCC Beyanı .....	4

## **Bölüm 3: Ayarlar ve Çalıştırma**

Kurulum Öncesi Sinyal Gücü Testi ..	5
Ev Ağına Bağlanması .....	5
Ağ Yönlendirici Gereksinimleri .....	5
Wi-Fi Alan Genişletici Uygulaması ..	6
Bağlantı Alternatifleri .....	6
Aksesuar Cihaz Seçenekleri .....	6
Mobile Link ile Bağlanma ve İzleme ..	6
Mobile Link'in İndirilmesi ve Kaydın Tamamlanması .....	6
Mobile Link ile İzleme Jeneratörü .....	6
Bayi İlişkisi Kurma .....	6
Başarısız Ağ Bağlantısı .....	7
Ağ Bağlantısının Tekrar Denenmesi ..	7
Yeniden Bağlanması .....	7
Wi-Fi Menü Haritası .....	8
Wi-Fi'yın Devre Dışı Bırakılması .....	9
Wi-Fi'yın Fabrika Ayarlarına Sıfırlanması .....	9

## **Bölüm 4: Sorun Giderme**

Genel Sorun Giderme .....	10
IASD Sorun Giderme .....	10

## **Bölüm 5: Terimler ve Kısaltmalar**

## Bölüm 1: Emniyet Kuralları

### Giriş

Bu ev tipi standby jeneratör seti ürün aksesuarını satın aldığınız için teşekkür ederiz.

Bu kılavuzda yer verilen bilgiler, kılavuzun yayınlandığı tarihteki ürünlere dayalıdır ve yayın tarihi itibarı ile doğrudur. Üretici firma, önceden bildirimde bulunmaksızın teknik güncellemeler, düzeltmeler ve ürün revizyonları yapma hakkını saklı tutar.

### Bu Kılavuzu Dikkatlice Okuyunuz



#### UYARI

Kılavuzu Başvurunuz. Bu ekipmanı kullanmadan önce kılavuzu baştan sona okuyup anlayınız. Kılavuzun baştan sona okunup anlaşılması, ciddi yaralanmalara veya ölüme yol açabilir.

(000100a)

Bu kılavuzda anlamadığınızı bir yer olursa 1-855-436-8439 (CAN 844-843-9436) numaralı telefondan Mobile Link® müşteri hizmetleri ile temasa geçiniz veya işletme ve bakım prosedürleri için [www.mobilelinkgen.com](http://www.mobilelinkgen.com) adresini ziyaret ediniz. Ekipmanın bakımlarının gereğine uygun şekilde yapılmasından ve emniyetli şekilde çalıştırılmasından mal sahibi sorumludur.

BU KILAVUZU gelecekte başvurmak üzere SAKLAYINIZ. Bu kılavuzda, ünitenin ve ünite bileşenlerinin yerleştirilmesi, çalıştırılması ve bakımı sırasında uyulması gereken önemli talimatlar yer almaktadır. Bu kılavuzu, bu üniteyi kullanacak olan bireye mutlaka veriniz.

### Emniyet Kuralları

Üretici firmanın olası bir riske yol açabilecek her türlü durumu önceden tahmin etmesi imkansızdır. Bu kılavuzda ve ünitenin üzerine yapıştırılmış olan etiket ve çıkartmalarda yer verilen uyarılar, kapsamları bakımından eksiksiz değildirler. Üretici firmanın özellikle tavsiye ettikleri dışındaki bir prosedür, çalışma yöntemi veya çalışma tekniği kullanırsanız, bunun başkaları açısından güvenli olduğundan ve ekipmanı emniyetsiz kılmayacağından emin olunuz.

Bu kılavuzda ve ünitenin üzerindeki etiket ve çıkartmalarda, personeli yanlış veya dikkatsizce yapılması durumunda riskli olabilecek işlemler hakkında uyarılar için kullanılan üç ayrı çeşit emniyet mesajı kullanılmaktadır. Bunlara dikkatle uyunuz. Uyarı tanımları aşağıdadır:

#### TEHLİKE

Sakinilmemesi durumunda ölüm veya ciddi yaralanma ile sonuçlanacak tehlikeli bir duruma işaret eder.

(000001)

#### UYARI

Sakinilmemesi durumunda ölüm veya ciddi yaralanma ile sonuçlanabilecek tehlikeli bir duruma işaret eder.

(000002)

#### DİKKAT

Sakinilmemesi durumunda, küçük veya orta dereceli yaralanmalarla sonuçlanabilecek nitelikteki tehlikeli bir duruma işaret eder.

(000003)

**NOT:** Notlar, bir prosedürle ilgili önemli ilave bilgiler içerirler ve bu kılavuzun normal metni içerisinde bulunurlar.

Bu emniyet uyarıları, işaret ettikleri riskleri kendi başlarına ortadan kaldırmazlar. Sağduyulu olunması ve eylemler veya servis işlemleri sırasında özel talimatlara katıyetle uyulması, kazalardan sakınma bakımından büyük önem taşımaktadır.

### Genel Emniyet Tehlikeleri



#### TEHLİKE

Çarpılma Tehlikesi. Aktarma anahtarları ve bağlantı noktalarında yüksek gerilim bulunmaktadır. Üzerinden akım geçen bağlantı noktalarına temas edilmesi durumunda ölüm veya ciddi yaralanma meydana gelecektir.

(000129)

#### UYARI

Kazara Çalışmaya Başlama. Ünite üzerinde çalışırken, akünün önce eksik kablosunu, daha sonra artı kablosunu sökünüz. Bu talimata uyulmaması, ciddi yaralanmalara veya ölüme yol açabilir.

(000130)

#### UYARI

Yaralanma tehlikesi. Tümüyle gözünüz açık ve tetikte değilseniz bu makineyi çalıştırmayınız, bakım yapmayınız. Makineyi çalışma ve bakım yapma becerileri yorgunluğa bağlı olarak azalabilir ve neticesinde ölüm veya ciddi yaralanma meydana gelebilir.

(000215a)

#### UYARI

Yaralanma ve ekipman hasarı. Jeneratörü basamak olarak kullanmayınız. Bu talimata uyulmaması düşmelere, parçaların zarar görmesine, ekipmanın güvenli olmayan şekilde çalışmasına, ölüm ve ciddi yaralanmalara yol açabilir.

(000216)



#### UYARI

Çarpılma Tehlikesi. Bu ekipmanı ölümcül olabilecek gerilimlerle üretmektedir. Ekipmanda bakım veya tamir yapmadan önce ekipmanı güvenli hale getiriniz. Bu talimata uyulmaması, ciddi yaralanmalara veya ölüme yol açabilir.

(000187)

- Üretici firma, emniyet nedeniyle, bu ekipmanın bir IASD tarafından veya ilgili yasalara, standartlara ve yönetmeliklere

aşına olan başka bir uzman, kalifiye elektrikçi veya kurulum teknisyeni tarafından kurulmasını zorunlu kılmaktadır. Ayrıca bu yasalara, standartlara ve yönetmeliklere operatör de mutlaka uymalıdır.

**NOT:** Jeneratör üzerinde veya jeneratör yakınlarında herhangi bir çalışma yapmadan önce jeneratör mal sahibi kılavuzunda tanımlanmış olan kapanış prosedürünü uygulayınız.

Ünitenin kazara çalışmaya başlamasını önlemek adına kumanda paneli sigortasını ve siyah (-) akü kablosunu sökünüz. Akü kablolarını sökürken, her zaman mutlaka önce siyah (-) kabloyu, arkasından kırmızı (+) kabloyu sökünüz. Kabloları tekrar takarken, önce kırmızı (+) kabloyu, sonra siyah (-) kabloyu takınız.

## Elektrik Tehlikeleri



### ⚠ TEHLİKE

Çarpılma Tehlikesi. Jeneratör çalışır haldeyken çıplak tellere, bağlantı noktalarına ve bağlantılara temas edilmesi ölüme veya ciddi yaralanmaya sonuçlanır.

(000144)



### ⚠ TEHLİKE

Çarpılma Tehlikesi. Bu ekipman üzerinde çalışırken takı takmayınız. Bu talimata uyulmaması, ciddi yaralanmalara veya ölüme yol açar.

(000188)



### ⚠ TEHLİKE

Çarpılma Tehlikesi. Güç kaynağına su teması, önlenmesi halinde, ölüm veya ciddi yaralanma ile sonuçlanacaktır.

(000104)

### ⚠ TEHLİKE

Otomatik başlangıç. Ünite üzerinde çalışmaya başlamadan önce şebeke elektrikli keserek üniteyi çalışmaz duruma getiriniz. Bu talimata uyulmaması, ciddi yaralanmalara veya ölüme yol açar.

(000191)



### ⚠ TEHLİKE

Çarpılma Tehlikesi. Elektrikle ilgili herhangi bir kaza olması durumunda elektrik beslemesini derhal kapatınız. Kurbanı akım geçen iletkenden ayırmak için iletken olmayan alet edevat kullanınız. İlk yardım uygulayarak tıbbi yardım alın. Bu talimata uyulmaması, ciddi yaralanmalara veya ölüme yol açar.

(000145)



### ⚠ UYARI

Hareketli Parçalar. Bu ürünü başlatırken veya çalıştırırken takı takmayınız. Bu ürünü başlatırken veya çalıştırırken takı takılması ölümlere veya ciddi yaralanmalara neden olabilir.

(000115)

Jeneratör, şebeke elektrikli kesildiği herhangi bir anda marş alarak devreye girebilir. Bu olduğunda, yük devreleri STANDBY (jeneratör) güç kaynağına aktarılır. Bu jeneratör üze-

rinde (muayene, servis veya bakım gibi) çalışma yapmadan önce, olası yaralanmaları önlemek adına, jeneratörü mutlaka OFF (KAPALI) konuma alarak jeneratörün kumanda paneli üzerindeki 7,5A sigortayı sökünüz.

- Jeneratörü çalıştırmadan önce ilgili tüm kapakların, mahfazaların ve bariyerlerin yerlerine takılı, güvenli sabitlenmiş ve/veya kilitlemiş olduklarından emin olunuz. Eğer ünite çalışır haldeyken ünite civarında çalışma yapılması gerekiyorsa, iletken, kuru bir yüzey üzerinde ayakta durarak potansiyel çarpılma riskini azaltınız.

## Patlama Tehlikeleri



### ⚠ TEHLİKE

Patlama ve yangın. Yakıt ve buğular son derece yanıcı ve patlayıcıdır. Yakıtı kaçığına izin verilmemelidir. Açık alev ve kıvılcıkları uzak tutunuz. Bu talimata uyulmaması, ciddi yaralanmalara veya ölüme yol açar.

(000192)



### ⚠ TEHLİKE

Patlama ve Yangın. Yakıt ve buğular son derece yanıcı ve patlayıcıdır. Yakıtı iyi havalandırılan bir yerde depolayınız. Açık alev ve kıvılcıkları uzak tutunuz. Bu talimata uyulmaması, ciddi yaralanmalara veya ölüme yol açar.

(000143)



### ⚠ UYARI

Patlama ve yangın. Ünite civarında sigara içmeyiniz. Açık alev ve kıvılcıkları uzak tutunuz. Bu talimata uyulmaması ölümlere, ciddi yaralanmalara, mal kaybına veya makine hasarlarına neden olabilir.

(000282)

- Jeneratör bölmesi içerisinde veya jeneratörün üzerinde veya yakınında yanıcı madde bırakılması YANGIN veya PATLAMA ile sonuçlanabileceğinden, buralarda yanıcı madde bulunmadığından emin olunuz. Jeneratör etrafındaki alanı temiz tutunuz, moloz, döküntü ve benzeri bulunmadığından emin olunuz.
- Doğal gaz (DG) ve sıvı propan gazı (LPG) gibi yakıtlar son derece PATLAYICIDIRLAR. Yakıt besleme sisteminin kurulmasını, ilgili yakıt-gazı yönetmeliklerine uygun şekilde yapınız. Ev tipi standby elektrik sistemi kullanıma alınmadan önce, yakıt sistemi hatlarının gereğine uygun şekilde tahliye edilmesi ve ilgili yönetmeliklerin hükümlerine uygun şekilde kaçak testine tabi tutulması gerekmektedir. Yakıt sisteminde kaçak olup olmadığını düzenli aralıklarla kontrol ediniz. Hüçzeri kaçığına müsamaha gösterilmemelidir.

## Bölüm 2: Genel Bilgiler ve Ayarlar

### Giriş

Kılavuzun bu bölümünde, Wi-Fi® modülü ve sisteminin özellikleri ve kumandaları açıklanmaktadır. Bu kılavuzda yer verilen bilgilerin ve talimatların, kılavuz yazıldığı an itibarı ile doğru ve geçerli olduğundan emin olmak adına gereken tüm çaba sarf edilmiştir. Ancak, üretici firma öncesinde herhangi bir bildirimde bulunmaksızın bu ürünü veya kılavuzu değiştirme, tadil etme veya sair şekilde iyileştirme haklarını saklı tutar.

**NOT:** Wi-Fi®, Wi-Fi Alliance®'ın tescilli markasıdır.

### Terimler Sözlüğü

Bu kılavuzun arkasında, Wi-Fi özellikli modüller ve kumanda cihazları ile ilgili terimleri içeren bir [Terimler ve Kısaltmalar](#) sözlüğü bulunmaktadır.

### Açıklama

Wi-Fi modülü jeneratörün arka tarafına takılıdır ve bir kablo semeri üzerinden jeneratörün kumanda paneliyle iletişimi kurar. Jeneratörün durumu ve çalışma bilgileri jeneratör sahibinin özel Wi-Fi ağı üzerinden düzenli aralıklarla yayınlanır. Bu, jeneratör sahibine jeneratörün durumunu internet erişimi olan her yerden takip edebilme imkanı sağlar. Kumanda paneli güncellemelerinin Mobile Link'in dosya sunucusundan indirilmesi ve kurulumu otomatik olarak gerçekleşir.

Otomatik stand-by jeneratörlerin, otomatik olarak çalışabilmeleri için devreye alınmaları gerekir. Tek seferlik bu işlem ayrıca ürün kayıt amacı da taşır. Devreye alma talimatları için, üniteyle birlikte verilen Kurulum Kılavuzunu inceleyiniz.

Mal sahibi dilerse, [app.mobilelinkgen.com](#) adresinden isteğe bağlı bir hesap da oluşturabilir. Aktif bir Mobile Link aboneliği mal sahibine internet sitesinde oturum açma ve jeneratörün durumunu her an kontrol etme imkanı sunar. Bu, ayrıca sistemin çalışma durumundaki değişiklikleri mal sahibine bildirebilmesini de mümkün kılar. Geçerli bir aboneliği olan mal sahibi herhangi bir alarm veya uyarı durumundan e-postayla, push bildirimle veya metin mesajıyla haberdar olabilir. Kimi mesajların teslim yöntemi ve sıklığı internet sitesinden veya mobil uygulama üzerinden ayarlanabilmektedir.

### Wi-Fi Ağ Kullanımı

Kurulumu ve devreye alınması tamamlanmış Wi-Fi modülü, özel Wi-Fi ağıyla olan bağlantısını sürdürür. Belli başlı müşteri bilgileri de dahil olmak üzere, çalışmayla ilgili veriler jeneratör ile Mobile Link arasında paylaşılacaktır. Mobile Link'i kullanmakla, bu verilerin <https://www.generac.com/privacy-policy> adresinde bulabileceğiniz Mobile Link gizlilik politikası hükümleri uyarınca toplanmasını ve kullanılmasını kabul etmiş sayılırsınız.

Kullanıcı verilerinin korunması adına gereken tüm çaba gösteriliyorsa da, tüm ağlar harici saldırılara duyarlıdır. Dolayısıyla, Mobile Link mutlak bir güvenlik taahhüdünde bulunamamaktadır. Mobile Link, ağ sahibinin sağlamış olduğu ağ güvenlik seviyesinden haberdar veya sorumlu değildir. Ayrıca, Mobile Link harici saldırılarla ilgili hiçbir yükümlülük kabul etmemektedir.

**ÖNEMLİ NOT:** Tüm Wi-Fi cihazlarda olduğu gibi, bağlantının güvenli hale getirilmesi ve güvenlik açıkları ile kişisel veri hırsızlıklarının önlenmesi adına gerekli tüm önlemlerin alınması zorunludur. Bu tür güvenlik önlemlerinin alınması müşterinin sorumluluğundadır.

Wi-Fi ağı üzerinden iletilen çalışma verileri aylık internet servis planı kotanıza yansiyabilir. Wi-Fi modülü kurulduktan ve devreye alındıktan sonra veri kullanımının takip edilmesinden Wi-Fi ağının sahibi sorumludur.

### Wi-Fi Ağ Altyapı Kısıtlamaları

Tüm iletişim sistemlerinin, istikrar, maliyet, nod sayısı ve ilave faktörler bakımından bir takım faydaları kadar, kısıtlamaları da bulunmaktadır. Wi-Fi iletişiminin istikrarı, İnternet Hizmet Sağlayıcınızın (İHS) normal çalışma koşullarında ve fırtınalar veya hizmet kesintileri sırasında sağlayabildiği güvenilirliğe ve cevap süresine bağlı olarak değişebilecektir. Ayrıca, sahip olduğunuz ağ ekipmanlarının türü ve bunların yapılandırma ayarları da jeneratörün Mobile Link Wi-Fi üzerinden kuracağı iletişimi etkileyebilecektir.

Ayrı satılan alternatif bir aksesuar olarak, Mobile Link Hücresel iletişim imkanı da bulunmaktadır. Ayrıntılı bilgi için IASD'la temasa geçiniz veya [app.mobilelinkgen.com](#) adresini ziyaret ediniz.

**NOT:** Mobile Link Hücresel kurulumu için Wi-Fi'in devre dışı bırakılması gerekecektir.

## Wi-Fi Ağ Sinyali Gücü

Evdeki Wi-Fi sinyal gücü jeneratörle iletişime elvermeyecek denli zayıfsa, eve bir kablosuz sinyal güçlendirici (menzil arttırıcı) kurulabilir. Kablosuz sinyal güçlendiricileri, bölgenizdeki herhangi bir bilgisayar veya elektronik ürün mağazasından satın alabilirsiniz.

## Bellenim Güncellemeleri

Jeneratör kumanda panelinin işletim sistemi (bellenim) için çeşitli güncellemeler çıkarılabilir. Wi-Fi modülünün kurulumu ve devreye alınması tamamlandığında, Wi-Fi modülü doğrudan üretici firma tarafından gönderilen belenim güncellemelerinin otomatik olarak kabul edilmesini mümkün kılar.

## Wi-Fi Özellikleri

Özellik	Değer
Ağ standardı	IEEE 802.11.b/g/n
Alıcı-verici	RS485
Modülün işletim sistemi	5 VDC
Kablo	RS485
Besleme gerilimi (V+'dan toprağa [GND])	Nominal: 5 VDC Minimum: 4,3 VDC Maksimum: 6,2 VDC
RS-485 şarj yükselme reddetme (ya A ya da B); hat atıl	Minimum 1.5 nC
ETL Liste No	FTPM/E359637
FCC ID	Etiketin konumu için
IC Belgesi	motor bölümü için paneline bakınız.

## FCC Beyanı

**NOT:** Bu ekipman test edilmiş ve FCC Kurallarının 15. Bölümü şartları dahilinde B Sınıfı dijital cihaz sınırlarına uygun bulunmuştur. Bu limitler, konut içi kurulumlarda zararlı parazitlenmelere karşı makul koruma sağlamak için tasarlanmıştır. Bu ekipman, telsiz/radyo frekans enerjisi üretmekte, kullanmakta ve yayabilmektedir ve talimatlara uygun olarak kurulmaz ve kullanılmazsa, telsiz/radyo iletişimlerinde zararlı parazitlenmelere neden olabilir. Her halükârda, herhangi tür bir kurulumda parazitlenmenin olmayacağını bir garantisi yoktur. Bu ekipman, radyo veya televizyon kullanımında zararlı parazitlenmelere neden oluyorsa, ki bu ekipmanı açıp kapatarak belirlenebilir, kullanıcının aşağıdaki

önlemlerden bir veya birkaçını alarak bu parazitlenmeyi düzeltmeye çalışması önerilir:

- Alıcı anteni yeniden yönlendirin ya da konumlandırın.
- Ekipmanla alıcı arasındaki ayırımı artırın.
- Ekipmanı, alıcının bağlı olduğundan farklı bir devredeki bir prize takın.
- Yardım için bayi ya da deneyimli radyo/televizyon teknisyenine danışın.

**NOT:** Bu ekipmanda üretici tarafından açıkça onaylanmayan değişiklikler veya modifikasyonlar, FCC'nin bu ekipmanı çalıştırma yetkisini geçersiz kılabilir.

## Bölüm 3: Ayarlar ve Çalıřtırma

Wi-Fi modülü, standart ekipman olarak tedarik edilmiştir.

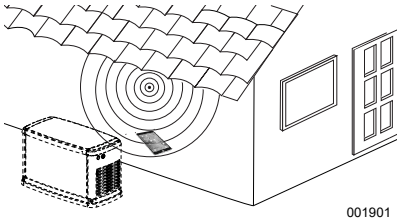
Jeneratör kurulum sahasına teslim edilmeden önce **Kurulum Öncesi Sinyal Gücü Testi** işlemini tamamlayarak mevcut Wi-Fi sinyalinin kullanımı için yeterli olup olmadığını ve güçlendirilmesi gerekmediğini belirleyiniz.

### Kurulum Öncesi Sinyal Gücü Testi

**NOT:** Çoğu ağ yönlendiricisi, Wi-Fi ağ adlarını bir kaç saniyede bir yayınlarlar. Ağ sahipleri ağ adının yayınlanmasını devre dışı bırakarak ev ağlarını görünmez kılabilirler.

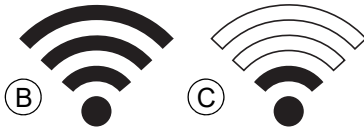
Sinyal gücünü aşağıdaki şekilde test edebilirsiniz:

1. Bakınız: **Şekil 3-1**. Jeneratörün kurulumunun yapılması düşünölen konuma bir mobil cihaz yerleştiriniz.



**Şekil 3-1. Wi-Fi Sinyal Gücü Testi**

2. Bir mobil cihazı (akıllı telefon, tablet veya dizüstü bilgisayar) Wi-Fi ağlarını algılayacak şekilde ayarlayınız.
3. Bakınız: **Şekil 3-2**. Evin Wi-Fi ağının mobil cihaz tarafından algılandığından emin olunuz. Wi-Fi sinyal gücünü gözlemleyiniz.



**Şekil 3-2. Sinyal Gücü Gösterimi**

- Wi-Fi sinyal gücü yüksekse (B), mevcut ağ ayarlaması kabul edilebilir demektir. Wi-Fi modülü jeneratörün bulunduğu konumdan çalışacaktır.
- Wi-Fi sinyali zayıfsa veya gidip geliyor (C) veya ağa ulaşamıyorsa, ev sahibi kablosuz yönlendiricisini güncellemeyi bir seçenek olarak değerlendirebilir. Sistemde mevcut bulunan (tekrarlayıcı gibi) sinyal

güçlendiricilerin de test edilmesi ve gerekiyorsa güncellenmesi gerekebilir.

- Wi-Fi sinyali zayıfsa ve ağ güncellemesi yapılmıyorsa, ev sahibi hücresel tabanlı Mobile Link aksesuarı kullanmayı bir seçenek olarak değerlendirebilir.

### Ev Ağına Bağlanması

Kullanıcı Mobile Link uygulamasının özelliklerine erişmeden ve Mobile Link sunucularıyla iletişimi kurmadan önce ev ağıyla olan bağlantı başarılı bir şekilde kurulmuş olmalıdır.

#### NOTLAR:

- Bağlantı sürecinde kurulumu yapan kişinin (veya kullanıcının) jeneratörün kumanda panelinin çeşitli menülerinde ve özelliklerinde sorunsuz şekilde gezinebilmesi gerekecektir. Tuş takımının kullanımıyla ilgili Mal Sahibi Kılavuzu'nda yer alan talimatları inceleyiniz.
- Bu bölümün sonunda, bilgi amaçlı bir **Wi-Fi Menü Haritası'**na yer verilmiştir.

### Başlamadan Önce

Jeneratörün kaydının yapılmış ve devreye alınmış olduğundan emin olunuz. Jeneratörü devreye almak için [www.activategen.com](http://www.activategen.com) adresini ziyaret ederek oradaki talimatlara uyunuz.

### Ağ Yönlendirici Gereksinimleri

Bir bağlantıyı denemeden önce, ev ağının aşağıda listelenen kriterleri karşılayan bir ağ yönlendiricisi kullanılarak sağlandığını doğrulayınız:

- 2,4 GHz frekans aralığı
- 802.11b, 802.11g ve 802.11n kablosuz bağlantı protokolleri
- 80 ve 443 numaralı bağlantı noktalarında açık iletişimler (çoğu ağlarda açık olduğu varsayılır)

**NOT:** Listelenen ağ yönlendirici gereksinimi bilgileri, jeneratörde bir Wi-Fi bağlantısı kurmak ve sürdürmek için gereken minimum donanım gereksinimlerini göstermektedir. Bazı ağ yönlendiricileri, iletişimi kısıtlayabilecek ek işlevler içerebilir. Ek özelliklerin ve işlevselliğin iletişim üzerindeki etkisini doğrularken belirli bilgiler için ağ yönlendirici üreticisiyle iletişime geçin.

**NOT:** 5,0 GHz frekans aralığına ve/veya 802.11a ve 802.11ac kablosuz bağlantı protokollerine sahip kablosuz ağlar desteklenmez.

Ancak hem 2,4 GHz hem de 5,0 GHz frekans seçeneklerine sahip ağlar kullanılabilir. 5,0 GHz ağlar, bağlanmaya çalışırken seçilebilir seçenekler olarak görünmeyecektir.

## Wi-Fi Alan Genişletici Uygulaması

Kurulum öncesi testler sırasında veya ilk bağlantıdan sonra zayıf veya güvenilir olmadığı düşünülen ağlar için bir kablosuz ağ genişletici veya bir Wi-Fi güçlendirici kullanılabilir.

Kablosuz ağ genişleticisi için Jeneratörden ve ev ağı Wi-Fi yönlendiricisinden eşit uzaklıkta olacak şekilde bir yerleştirme konumu seçin. Kablosuz ağ genişleticisini her iki cihaza da yaklaştırmak Wi-Fi performansını artırmayacaktır.

**NOT:** Kablosuz ağ genişleticinin yerleştirilmesine ilişkin özel talimatlar için kablosuz ağ genişletici belgelerine bakın.

## Bağlantı Alternatifleri

Jeneratör ve Wi-Fi modülü arasındaki bağlantıyı desteklemek için alternatif bağlantı seçenekleri mevcuttur. Aksesuar cihazları, kurulumdan sonra jeneratöre takılabilir.

## Aksesuar Cihaz Seçenekleri

- **Mobile Link Hücresel 4G LTE Aksesuarı (Model 7169):** Bu cihazın kullanımı kolaydır ve geniş kapsama alanı ve daha güvenilir bağlantılar için Verizon® ile birlikte çalışır. 4G LTE ağı, yüksek indirme hızları sunarak hava üzerinden otomatik jeneratör sistemi yükseltmelerine ve jeneratör durum bildirimlerinin hızlı bir şekilde iletilmesine olanak tanır. Mobile Link izleme hizmetiyle eşleşerek, kullanıcılara ve bayi iş ortaklarına, gönül rahatlığı için jeneratör durumu hakkındaki kritik bilgilere 7/24 hızlı erişim sağlar.
- **Mobile Link Wi-Fi/Ethernet Aksesuarı (Model 7170):** Yerel Wi-Fi veya Ethernet ağlarıyla kullanım için özel olarak tasarlanan bu aksesuarın kullanımı kolaydır ve geniş kapsama alanı ile güvenilir bağlantılar sunar. Yüksek indirme hızları sunarak hava üzerinden otomatik jeneratör sistemi yükseltmelerine ve jeneratör durum bildirimlerinin hızlı bir şekilde iletilmesine olanak tanır. Mobile Link izleme hizmetiyle eşleşerek, kullanıcılara ve bayi iş ortaklarına, gönül rahatlığı için jeneratör durumu hakkındaki kritik bilgilere 7/24 hızlı erişim sağlar.

## Mobile Link ile Bağlanma ve İzleme

### Mobile Link'in İndirilmesi ve Kaydın Tamamlanması

Wi-Fi kurulumunu tamamlamak için şunları yapınız:

1. [app.mobilelinkgen.com](http://app.mobilelinkgen.com) adresine gidiniz.
2. Ekrandaki talimatlara uyarak bir Mobile Link hesabı oluşturunuz.
3. Üniteyi Mobile Link hesabıyla ilişkilendirmek için jeneratörün seri numarasını giriniz.
4. Bir servis planı seviyesi seçiniz.
5. Aşağıdaki uygulama sağlayıcıların birinden Mobile Link uygulamasını (app) indiriniz:



Şekil 3-3. Mobile Link Uygulama Sağlayıcıları

6. Uygulamayı başlatınız, çevrimiçi formu doldurunuz ve "Sign Up" (Kaydol) a tıklayınız.

## Mobile Link ile İzleme Jeneratörü

Mobile Link, jeneratör sahiplerinin çalışma durumu, bakım programı, tatbikat programı gibi bir çok bilgilere erişmesine olanak tanır. Talimatlar için uygulama içi komutları izleyin.

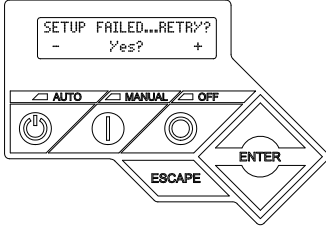
## Bayi İlişkisi Kurma

Mobile Link, jeneratör sahiplerinin bir üniteyi istenen bir IASD'ye bağlamasını sağlar. Kullanıcılar bir IASD'yi arayabilir ve ad, adres ve telefon numarası gibi bilgilerine erişebilir. Bağlandıktan sonra IASD, jeneratör bilgilerini uzaktan da izleyebilir.

**NOT:** Yalnızca katılımcı bayilerde bulunan bir IASD ile uzaktan izleme. Genellikle devam etmekte olan servis veya bakım anlaşması paketlerini gerektirir.

## Başarısız Ağ Bağlantısı

Bakınız: **Şekil 3-4**. Bağlantı denemesi başarısız olursa, kumanda panelinde "Setup Failed...Retry?" (Ayar Başarısız...Tekrar Dene?) ibaresi görüntülenecektir.



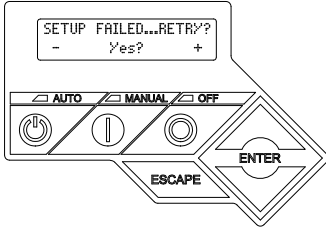
006636

**Şekil 3-4. Wi-Fi Ayarları Başarısız Ekranı**

Bu durumlardan herhangi birisi söz konusuysa, **Ağ Bağlantısının Tekrar Denenmesi** işlemine devam ediniz.

## Ağ Bağlantısının Tekrar Denenmesi

Bakınız: **Şekil 3-5**. Ayarlama sırasında SSID veya parola gibi bilgilerin yanlış girilmesi durumunda Wi-Fi ağ bağlantısı başarısız olabilir. Kumanda panelinde "Setup Failed" (Ayar Başarısız) ibaresi görüntülenirse "Yes" (Evet)'e basarak Wi-Fi ayar işlemine baştan başlayınız.



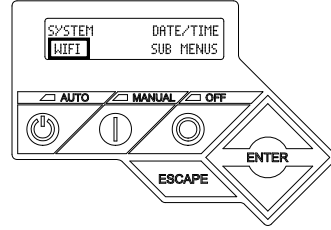
006636

**Şekil 3-5. Wi-Fi Ayarları Başarısız**

## Yeniden Bağlanması

Ev sahibinin ağında, yeni bir yönlendirici kurulumu, yeni bir IHS veya yeni bir parola kullanılması gibi bir takım değişiklikler olması durumunda Wi-Fi ağına yeniden bağlanması gerekecektir. Ağa yeniden bağlanmak için:

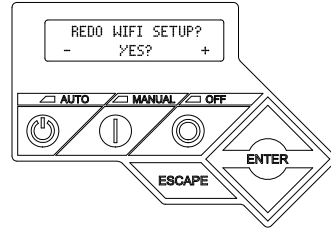
1. Bakınız: **Şekil 3-6**. Ana kumanda ekranında Wi-Fi menüsüne girerek ENTER (GİRİŞ)'e basınız.



006637

**Şekil 3-6. Wi-Fi Seçimi Menüsü**

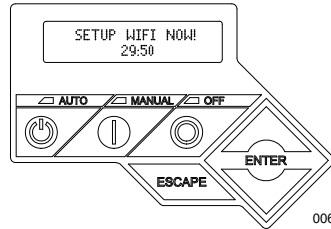
2. Bakınız: **Şekil 3-7**. Up/Down (Yukarı/Aşağı) ve ENTER (GİRİŞ) butonlarını kullanarak **REDO WIFI SETUP?** (Wi-Fi AYARINI TEKRARLA?) sayfasına gidiniz. YES (EVET)'i seçiniz.



006638

**Şekil 3-7. Wi-Fi Ayarını Tekrarla Sayfası**

3. Bakınız: **Şekil 3-8**. Kumanda paneli ekranında 30 dakikalık bir sayaçla birlikte Wi-Fi bağlantısı için **SETUP WIFI NOW!** (Wi-Fi'YI ŞİMDİ AYARLA) ibaresi belirecektir.



006627

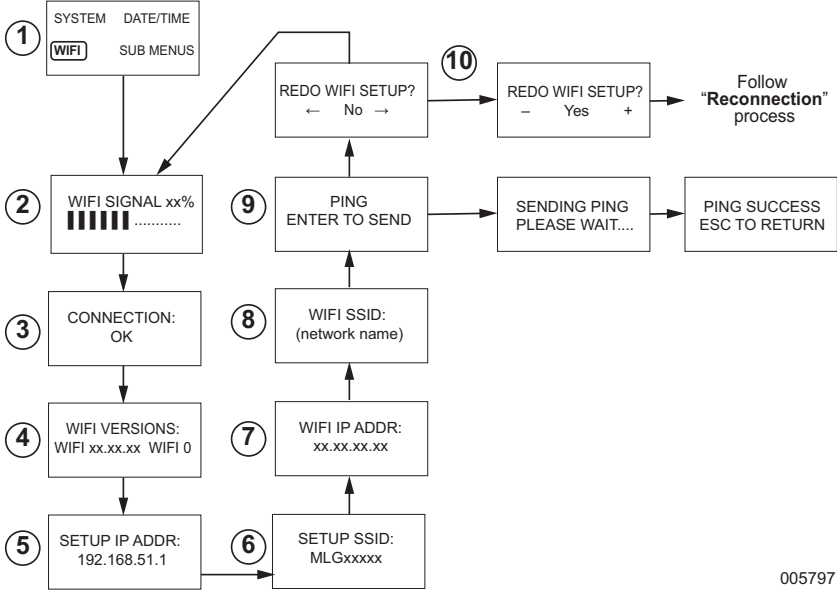
**Şekil 3-8. Wi-Fi Ayarları Ekranı**

**NOT:** Bağlantının yeniden kurulması bir kaç dakika alabilir. Kumanda paneli ekranını gözlemleyerek ekranda belirecek talimatlara uyunuz.

## Wi-Fi Menü Haritası

Wi-Fi yapılandırma ve ayar ekranlarına erişim, jeneratör kumanda paneli üzerindeki bir dizi menü seçenekleri üzerinden sağlanır. Wi-Fi menüsüne girmek için, kumanda paneli ekranının sol alt köşesindeki "WIFI" seçeneğini seçerek ENTER (GİRİŞ)'e basınız.

Wi-Fi menü ekranlarının sıralamalı bir haritası **Şekil 3-9**'de bulunmaktadır. Tanımlar da şeklin beraberiindeki tabloda yer almaktadır.



005797

1	Jeneratör) Ana Menü Sayfası	Kullanıcıya, ok tuşlarını ve ENTER (GİRİŞ) butonunu kullanarak diğer sayfalara ve alt menülere girme imkanı sağlar.
2	Wi-Fi Sinyal Gücü	Ev ağının bağlantı gücünü sıfır ila %100 arası bir değer olarak gösterir.
3	Bağlantı Durumu	"OK" (Tamam) ibaresi, ev ağına başarıyla bağlanıldığını ifade eder. "OK" ibaresi ve ev ağının adı ekranda dönüşümlü olarak gösterilir.
4	Wi-Fi Versiyonları	Wi-Fi'nin belleğim ve donanım versiyonlarını görüntüler.
5	IP Adresi Ayarı	Wi-Fi ayarlarında kullanılan IP adresini görüntüler.
6	SSID Ayarı	Ünite AP modundayken Wi-Fi modülü tarafından yayınlanan ağ adıdır. Ağ adı "Mobile Link Generator"ı ifade eden "MLG" harfleriyle başlar.
7	Wi-Fi IP ADRESİ	Jeneratörün ev sahibinin ağına bağlanmakta kullandığı IP adresini görüntüler.
8	Wi-Fi SSID	Jeneratörün bağlı olduğu ağın adıdır.
9	PING	Burada ENTER (GİRİŞ)'e basıldığında, ev ağına başarıyla bağlantılıp bağlantılmadığını tespit etmeye yönelik birden fazla adımlı bir kontrol gerçekleştirilir.
10	Wi-Fi Ayarlarını Tekrarla	Kullanıcıya Wi-Fi bağlantı işlemine tekrar başlama imkanı sunar. Eğer "Yes" (Evet)'i seçerseniz, <b>Yeniden Bağlanması</b> başlığını okuyunuz.

**Şekil 3-9. Wi-Fi Menü Haritası**

## Wi-Fi'yın Devre Dışı Bırakılması

Jeneratörün Wi-Fi modülünün kullanılması tercihe bağlıdır. Kullanıcının jeneratörü takip etmek için Wi-Fi kullanmak istememesi durumunda, kurulumu yapan kişi sistemi devre dışı bırakabilir.

**NOT:** Wi-Fi'yın devre dışı bırakılması Kurulum Sihirbazı'nda bir adım olarak yer almakta olup, tipik olarak ünitenin ilk çalıştırılması sırasında gerçekleştirilen bir işlemdir. Ancak, bu seçenek kurulumdan sonra da kumanda panelinin "Edit" (Düzenle) menüsü üzerinden kullanılabilir.

## Wi-Fi'yın Fabrika Ayarlarına Sıfırlanması

Wi-Fi'yın herhangi bir nedenle sıfırlanması gerekiyorsa bir IASD ile temasa geçiniz. Ünite satıcı tarafından fabrika ayarlarına sıfırlanabilir.

## Bölüm 4: Sorun Giderme

### Genel Sorun Giderme

Sorun	Nedeni	Çözümü
Wi-Fi modülü ev ağına bağlanmıyor	İHS değişmiştir.	Yeniden bağlantı işlemini uygulayınız.
	Elektrik kesintisi olmuştur.	Şebeke elektriğinin veya yedek elektrik kaynağının gelmesini bekleyiniz.
	Ağ yönlendiricisi değiştirilmiştir.	Yeniden bağlantı işlemini uygulayınız.
<b>Sunucu Durum Mesajları—bkz: Wi-Fi Menü</b>		
Sunucu Durumu Tamam		Bağlantı kuruldu.
Saat Sunucusu Reddedti		Yönlendiriciyle bağlantı kuruldu ama sunucu algılanamıyor.
Yönlendirici Zaman Aşımı		Yönlendiriciye bağlanılmadı.
Wi-Fi Modülü Yok/Bağlantı Kesik		Wi-Fi modülü yok veya bağlantı ketsidsik.
İnternet Kontrol Ediliyor		İnternet bağlantısının durumu kontrol ediliyor.

### IASD Sorun Giderme



**TEHLİKE**

Çarpılma Tehlikesi. Müşteri bağlantı alanına sadece yetkili elektrikçiler veya IASD erişebilir. Üzerinden akım geçen tellere veya bağlantı noktalarına temas edilmesi durumunda ölüm veya ciddi yaralanma meydana gelebilir. (000369)

Wi-Fi modülünde sadece bir IASD tarafından ulaşılabilen dahili (yeşil) bir LED bulunmaktadır. LED, müşteri bağlantı panelinin içerisinde yer almakta olup, Wi-Fi çalışma durumu ve ağ ile ilgili sorunlar hakkında görsel bilgi sağlar.

**ÖNEMLİ NOT:** LED, jeneratör mahfazasının dışından görülemez. LED'in görülebilmesi için yan panel ve müşteri bağlantı paneli sökülmelidir. Müşteri bağlantı alanına sadece IASD'lerin erişim izni vardır.

Sorun	Nedeni	Çözümü
LED yanıp sönüyor (saniyede yaklaşık 2-3 kere)	RSSI çok düşüktür.	Sinyal gücünü kontrol ediniz; gerekiyorsa ağ sinyalini yükseltiniz.
	Kablosuz ağ parolası yanlışdır.	Bilgileri doğruladıktan sonra bağlantı işlemini tekrar başlatınız.
	Advanced (gelişmiş) alt menü seçeneğinde SSID yanlış girilmiştir.	Bilgileri doğruladıktan sonra bağlantı işlemini tekrar başlatınız.
LED yanıp sönüyor (yaklaşık olarak saniyede bir kere)	Bağlantı başarılıdır.	Wi-Fi yönlendiriciye başarıyla bağlanmıştır.
LED kapalı	Wi-Fi modülüne elektrik gitmiyordur.	Sarı semer kablosu üzerindeki 5 amp sigortayı kontrol ediniz.
	Kumanda panelindeki semer bağlantısı gevşemiştir.	Wi-Fi modül semeri üzerindeki bağlantının kumanda panelindeki sokete doğru şekilde oturduğundan emin olunuz.
	Wi-Fi ağ bağlantısı yok.	Wi-Fi yönlendiriciyi kontrol ediniz – gerekiyorsa sıfırlayınız.
	Bağlantı kötü.	Sinyal tekrarlayıcı koyarak sinyal gücünü artırınız. Bakınız: <a href="#">Wi-Fi Ağ Sinyali Gücü</a> .
	Ünite devreye alınmamıştır.	Üniteyi <a href="http://www.ActivateGen.com">www.ActivateGen.com</a> adresinden devreye alınız
LED sürekli yanıyor	Wi-Fi modülü kilittir.	[Sub Menü (Alt Menüler)]–[Edit (Düzenle)]–[Wi-Fi]–ENABLE WIFI (Wi-Fi'yı Aç)'a gidiniz. NO (HAYIR)'ı, ardından YES (EVET)'i seçerek Wi-Fi modülünü yeniden başlatınız.

## Bölüm 5: Terimler ve Kısaltmalar

Mobile Link Wi-Fi modülleri ve kumandalarında kullanılan teknolojiyi tanımlamakta kullanılan terimler ve kısaltmaları içeren sınırlı bir sözlük aşağıdadır. Bu terimlerin anlaşılması, bağlantı sorunlarının düzgünce ve başarılı bir şekilde teşhis edilebilmesi açısından önemlidir.

Terim / Kısaltma	Açıklama
Akıllı Telefon	Her şeyden önce cep telefonu olarak kullanılmak üzere tasarlanmış ama internet tarayıcılar, saat/kronometre, kamera, ses kaydı, uygulamalar, metin mesajı ve e-posta gibi özellikleri de bulunan elde taşınabilir bir bilgisayardır.
Bağlanma	İki elektronik cihaz arasında kablosuz bir iletişim bağlantısı oluşturulmasıdır.
Bellenim	Bilgisayar destekli bir cihaza gömülü bulunan ve genellikle işletim sistemi olarak kullanılan kalıcı bir yazılımdır. Bellemin salt okunurdur (değiştirilemez) ve kurulum ve güncellemesi ancak özel bilgiye ve sistem erişimine sahip bir kişi tarafından yapılabilir. Bellemin ayrıca, ev ağına bağlı olması durumunda Wi-Fi üzerinden otomatik olarak da güncellenebilir.
Donanım	Bilgisayar tabanlı sistemlerin fiziksel yapısını oluşturan elektronik devreler, kablolar ve cihazlardır.
Erişim Noktası (AP)	Bir Wi-Fi cihazının kablolu bir ağa bağlanmasını mümkün kılan bir ağ donanım cihazıdır. AP modu, jeneratörün Wi-Fi'nin yayın modunda olduğu anlamına gelmektedir. Sistem ev ağına bağlanmaya hazırdır.
İnternet Hizmet Sağlayıcı (İHS)	Müşterilere bilgisayarları ve/veya mobil cihazları internete bağlayabilmek için gerekli olan donanımı, yazılımı ve veri planlarını tedarik eden üçüncü taraf bir şirkettir.
İnternet Protokolü (IP) Adresi	İnternete bağlanan her cihaza verilen benzersiz bir numaradır. Tipik bir IP adresi, 01.234.567.90 gibi, noktalarla ayrılmış bir şekilde gösterilir.
Kablolu Eşdeğer Mahremiyet (WEP)	Sıradan ağ dinlemelerinin önüne geçmek için tasarlanmış ve IEEE 802.11 standardında tanımlanmış olan opsiyonel bir kimlik doğrulama ve/veya şifreleme mekanizmasıdır. WEP, çok da etkili olmayan, zayıf ve eski tür bir kablosuz güvenlik çözümleri olarak kabul edilmektedir.
Kablosuz Bağlantı (Wi-Fi®)	İnternete bağlanmak için kullanılan bir tür kablosuz ağ teknolojisidir. Wi-Fi ağ frekansları 2,4 Ghz veya 5 Ghz'de yer alır. Bu frekanslar, cep telefonlarıyla, radyo yayınlarıyla, televizyon antenleriyle ve iki yönlü telsiz iletişimiyle olan enterferansa mahal vermezler.
LAN (Local Area Network, Yerel Alan Ağı)	Ortak bir iletişim hattına veya dosya sunucusuna sahip bilgisayarlardan ve çevreirim aygıtlarından oluşan bir ağıdır. LAN'lar kablolu veya kablosuz olabilirler.
MAC (Media Access Control, Ortam Erişim Denetimi) adresi	Bir bilgisayar ağı üzerindeki her bir cihazın benzersiz kimliği veya donanım adresidir. Ayrıca fiziksel adres olarak da anılır ve xx:xx:xx:xx:xx şeklinde gösterilir.
Mobil Cihaz	Tüketiciler tarafından internete erişim için sıklıkla kullanılan bir bilgisayar, dizüstü bilgisayar, akıllı telefon veya tablettir.
Ping	Örneğin bir Wi-Fi modülü gibi bir ağ bileşeninin ağa bağlı ve ağla iletişim halinde olup olmadığını kontrol etmek için gönderilen bir test sinyaldir.
QR (Quick Response, Hızlı Yanıt) Kodu	Beyaz bir zemin üzerinde, bir örgü şeklinde organize edilmiş küçük siyah karelerden oluşan iki boyutlu bir barkoddur. QR kodları, bir ürüne ilgili bilgiler veya internet sitelerine bağlantılar içerirler. Bunlar mobil cihazların optik okuyucuları veya kameraları kullanılarak taranır.
Radyo Frekansı (RF)	3000 Hz ile 300 GHz arası elektromanyetik tayf bölümüdür—tipik olarak iletişim ve sinyal iletimi için kullanılır.

Terim / Kısaltma	Açıklama
RS-485	Wi-Fi dahil, seri iletişim sistemlerinde kullanılan sürücülerin ve alıcıların elektrikle ilgili karakteristik özelliklerini tanımlayan bir standarttır.
RSSI (Received Signal Strength Indication, Alınan İşaretin Şiddet Göstergesi)	Bir cihazın bir erişim noktasından veya yönlendiriciden gelen sinyali ne denli iyi alabildiğine ilişkin bir ölçümdür.
SSID (Service Set Identifier, Servis Seti Tanımlayıcısı)	Kablosuz bir yerel alan ağını (WLAN) benzersiz biçimde tanımlamakta kullanılan alfanumerik bir karakter dizgesidir. SSID'ye ayrıca "Ağ Adı" da denilir ve SSID yayınlanabildiği gibi gizli de tutuluyor olabilir.
Uygulama (App)	Tablet veya akıllı telefon gibi bir mobil cihaz üzerinde çalışan bir bilgisayar yazılımıdır. Bazı applar ücretsizken, bazı appların satın alınması gerekir. Her mobil cihaz üreticisinin, müşterilerin gezinip, applar satın alabilecekleri ve karşıdan indirebilecekleri birer "app mağazası" bulunmaktadır.
Wi-Fi Kanalı	Her biri hedef bir frekansa odaklanmış olan kanallara bölünmüş belirli bir radyo frekansıdır. Wi-Fi gibi belirli bir kanalın ışgal etdiği minimum veya maksimum frekans aralığı frekans genişliğine bağlıdır (genellikle 20 Mhz veya 40 Mhz). Kanal örtüşmesinden kaynaklanabilecek sinyal enterferansının önüne geçilmesi adına Birinci (1), Altıncı (6) veya On Birinci (11) kanalların kullanılması tavsiye olunur.
Yazılım	Bilgisayar tabanlı bir sistemde belirli bir takım görevleri yerine getiren bilgisayar programlarıdır. Yazılım sisteme yüklenir ve (bir takım kısıtlamalara tabi olabilmekle birlikte) kullanıcının ihtiyaçlarına ve tercihlerine uygun şekilde kaldırılabilir, güncellenebilir, değiştirilebilir ve modifiye edilebilir.

**Sayfa kasıtlı olarak boş bırakılmıştır.**



Parça No: A0000170826 Rev. D 19/12/2022

©2023 Generac Power Systems Inc.

Her hakkı saklıdır

Özellikler önceden bildirim yapılmaksızın  
değiştirilebilir.

Öncesinde Generac Power Systems Inc.'den onay  
alınmaksızın çoğaltılması yasaktır.

**GENERAC®**

Generac Power Systems, Inc.

S45 W29290 Hwy. 59

Waukesha, WI 53189

1-888-GENERAC (1-888-436-3722)

[www.generac.com](http://www.generac.com)